



# PanelTack HM

## voor de verlijming van Alucobond<sup>®</sup> PE, Plus en A2

### Product

Simson PanelTack HM is een vochtuithardende, elastische lijm op basis van SMP. PanelTack HM is oplosmiddel- en isocyanaatvrij.

### Toepassingen

Het verlijmen van Alucobond (in zowel nieuwbouw als bij renovatie)

- Gevelbekleding.
- Dakranden en boeiboorden.
- Plafonds en luifels.
- Borstweringen.
- Binnenbekleding.

### Alucobond

Alucobond<sup>®</sup>, geproduceerd door 3A Composites, is een sandwichplaat opgebouwd uit aluminium/kunststof kern/aluminium. Leverbaar in diktes van 3, 4 en 6 mm, waarbij voor (verlijmde) gevelpanelen meestal 4 mm wordt toegepast.

Afhankelijk van de kern onderscheiden we 3 typen en 3 brandklassen volgens EN 13501-1

- Alucobond<sup>®</sup> PE, kern van Polyethyleen, brandklasse D
- Alucobond<sup>®</sup> Plus, kern Aluminiumhydroxid met polymeer bindmiddel, brandklasse B.
- Alucobond<sup>®</sup> A2, kern Aluminium-magnesiumhydroxid met polymeer bindmiddel, brandklasse A2.

Voor meer informatie: zie [www.alucobond.com](http://www.alucobond.com)

### Eigenschappen PanelTack Lijmsysteem

- Duurzaam elastisch met hoge mechanische sterkte.
- Optimale spanningsverdeling.
- Getest op basis van BRL 4101 deel 7
- Goede vocht- en weersbestendigheid.
- Eenvoudige en snelle montage.

### Simson lijmsysteem

Het lijmsysteem bestaat uit:

- |                                 |  |
|---------------------------------|--|
| • PanelTack HM                  | elastische lijm.   |
| • Primer SX Black               | primer voor houten draagconstructie.   |
| • Prep M                        | primer voor Alucobond en eventuele metalen draagconstructie (aluminium of gegalvaniseerd staal). |
| • Dubbelzijdig klevend FoamTape | 12 x 3 mm voor fixatie platen en als afstandhouder.  |

## PanelTack HM voor de verlijming van Alucobond® PE, Plus en A2

### Eigen gewicht panelen

De belasting als gevolg van het eigen gewicht van de plaat is niet maatgevend voor bezwijken.

### Windbelasting

In het kader van het Bouwbesluit dient men o.m. rekening te houden met de windbelasting.

Zie de Eurocode 1 deel 1-4 d.w.z. voor Nederland NEN-EN 1991-1-4 (voorheen NEN 6702) en voor België NBN-EN-1991-1-4 (voorheen NBN-B-03-002-1).

### Maximale paneelgrootte

PanelTack HM is elastisch, waardoor de lijm mogelijke vervormingen van de Alucobond panelen prima kan opvangen. Bij de bevestiging van Alucobond dient men rekening te houden met een maximale optredende vervorming van 1,44 mm/m<sup>1</sup>. Conform de BRL 4101 deel 7 mag de maximale elastische vervorming die het PanelTack HM systeem in de praktijk nog kan opvangen niet meer dan 3 mm bedragen. Dit betekent dat de diagonale lengte van de panelen maximaal 4160 mm mag bedragen.

### Opmerking

Panelen dienen voor de verlijming vlak te zijn. Grotere panelen zijn wat dat betreft kritischer dan kleinere panelen en vereisen daardoor een nog grotere zorgvuldigheid m.b.t. verwerking en opslag.

### Draagconstructie: maten en afstanden

De minimale breedtematen van de draagstijlen in de draagconstructie zijn afhankelijk van de functie van de draagstijl:

|                               |       |
|-------------------------------|-------|
| I. stijl voor voegaansluiting | 95 mm |
| II. eind- en middenstijl      | 45 mm |

Zie ook detailtekeningen.

Als ruwe indicatie worden de volgende maximale bevestigingsafstanden, dus de maximale afstanden tussen de draagstijlen, geadviseerd:

|              |        |
|--------------|--------|
| Dikte paneel |        |
| 4 mm         | 625 mm |
| 6 mm         | 750 mm |

Opmerking; Indien de plaat leverancier of ontwerper in specifieke gevallen kleinere afstanden voorschrijft, dient men deze te hanteren. De exacte bevestigingsafstanden hangen af van de wind belasting en van het aantal overspanningen.

Voor plafond- en luifeltoepassingen wordt een maximale h.o.h. afstand van 400 mm geadviseerd.

### Draagconstructie: ventilatie

Achter de gevelplaat dient een geventileerde, doorgaande luchtpouw aanwezig te zijn met een minimale breedte van 20 mm. Daarnaast dienen zowel aan boven- en onderzijde van de gevel ventilatieopeningen aanwezig te zijn (min. 10 mm/m of 100 cm<sup>2</sup>/m).

### Draagconstructie: materiaalkeuze

**Geschikt hout:** Vierzijdig gladgeschaafde, schone, droge, stof- en vetvrije houtsoorten (vuren, grenen, meranti e.d.).

Houtsoorten dienen voldoende duurzaamheid te hebben voor bouwconstructie volgens NEN 6702. Vochtgehalte van het hout mag maximaal 18% bedragen. De houtsoorten mogen eventueel houtverduurzamingsmiddelen op basis van zouten, zink en

## LIJMEN EN AFDICHTINGSMIDDELEN



koper bevatten volgens NEN 3251 (bijvoorbeeld door wolmaniseren, celcuriseren of improsoleren).

**Geschikt metaal:** Droog en glad blank gegalvaniseerd staal of aluminium. Deze metaalsoorten moeten bestand zijn tegen roestvorming en na bevestiging voldoen aan NEN 6702. Gemoffelde metalen zijn ook geschikt, hier gelden mogelijk andere verwerkingsvoorschriften. Raadpleeg hiervoor Bostik. **Grondverven:** Een beperkt aantal door middel van spuiten/sprayen opgebrachte grondverven zijn als ondergrond geschikt voor verlijming met PanelTack HM. Raadpleeg hiervoor Bostik.

### Minimale voegbreedte

De gevelplaten worden bevestigd met open voegen om vrije beweging van de panelen toe te laten. Geadviseerd wordt een minimale voegbreedte van 10 mm aan te houden.

| VERBRUIKSINDICATIE PER 100 M <sup>2</sup> AAN PANEELOPPERVLAK |        |                |
|---|--------|----------------|
| STANDAARDVERPAKKING   | AANTAL |                |
| Simson FoamTape   | 12     | rol 25 meter   |
| Simson PanelTack  | 50     | patroon 290 ml |
| Simson Prep M   | 3      | blik 500 ml    |
| Simson Primer SX Black (hout)                                 | 3      | blik 1000 ml   |
| of  |        |                |
| Simson Prep M (metaal)  | 3      | blik 500 ml    |

### Omstandigheden bij verwerking

De gevelplaten kunnen zowel in de fabriek als op de bouwplaats verlijmd worden.

De volgende verwerkingsvoorwaarden gelden:

- Niet voorbehandelen of lijmen als er neerslag valt.
- Niet voorbehandelen of lijmen bij zeer hoge luchtvochtigheid, bijvoorbeeld bij dichte mist.
- Voorkom condensvorming. De temperatuur van het lijmoppervlak van de panelen en draagconstructie dient 3°C hoger te zijn dan het dauwpunt.
- Verwerken tussen +5°C en +30°C.

# ONTWERPER

## PanelTack voor de verlijming van Alucobond® PE, Plus en A2

### Informatie voor de verwerker

Informatie voor de verwerker  
Algemeen: De lijmvlakken moeten schoon, droog, stof- en vetvrij zijn.

#### 1. Primeren draagconstructie

De draagconstructie dient te worden geprimerd. Dit kan binnen of buiten geschieden. Gebruik Simson Primer SX Black voor hout en Simson Prep M voor metaal. Eén laag primer is voldoende. Primerrestanten niet meer gebruiken. Voorkom vervuiling van geprimeerde oppervlakken. **Houten draagconstructie:** Gesloten blik Primer SX Black goed schudden voor gebruik en primer in de verfbak gieten. Gebruik de speciale applicatieset met rollers. Breng de primer voldoende dik aan zodat deze een gesloten laag c.q. film vormt. Na het opbrengen minimaal 60 minuten laten drogen. **Metalen draagconstructie:** Breng, direct vanuit het blik, Prep M aan op een droge, schone, pluis- en kleurstofvrije doek of tissue papier. Wrijf de draagconstructie hiermee stevig af. Na het opbrengen minimaal 10 minuten laten drogen.



Voorbehandeling houten draagconstructie met Primer SX Black

#### 2. Primeren gevelpaneel

Behandel niet meer oppervlak voor dan binnen 6 uur verlijmd kan worden. Gebruik Prep M om de lijmszijde van de gevelplaat te reinigen en voor te behandelen. Gevelpaneel over de volle lengte en in ruime banen van 10-15 cm stevig afwrijven. Na het opbrengen minimaal 10 minuten laten drogen.

#### 3. Aanbrengen Simson FoamTape

FoamTape wordt na het drogen van de primers uitsluitend verticaal en ononderbroken op de draagconstructie aangebracht. FoamTape stevig aandrukken en afsnijden met een scherp mes. Houd voor de juiste plaats en lengte van de tape rekening met de afmetingen van de draagstijlen, de afmetingen van de plaat en de nodige ruimte voor de lijm. Na aanbrengen van de FoamTape dient de schutlaag niet direct verwijderd te worden.

#### 4. Aanbrengen montagelijm met speciale tuit

PanelTack HM uitsluitend verticaal en ononderbroken aanbrengen, nadat de FoamTape is aangebracht. Gebruik hiervoor hand- of luchtpistolen. Eén speciale V-tuit is bijgesloten bij elk patroon PanelTack HM. Hiermee wordt een driehoeksril aangebracht met een breedte en hoogte van 9 mm. De tuit voorkomt luchtinsluiting en onnodig lijmverlies. De tuit eventueel tegenover V-insnijding schuin afsnijden.



#### 5. Plaatsen gevelpaneel

Verwijder de schutlaag van de FoamTape. De gevelplaat dient uiterlijk 10 minuten na het aanbrengen van de PanelTack HM geplaatst te worden. Plaats de gevelplaat door deze zacht aan te drukken en eventueel te corrigeren. Voordat de plaat de FoamTape raakt is dit nog mogelijk. Gebruik voor het goed positioneren van de gevelplaat eventueel afstandhouders, steunblokkjes of een horizontale stelregel. Gebruik eventueel een glasklem om de grip te verbeteren. Is de plaat eenmaal goed gepositioneerd, dan dient de plaat niet al te stevig licht wrijvend te worden aangedrukt, waardoor ook de FoamTape volledig wordt geraakt. FoamTape mag daarbij niet ingedrukt worden. Corrigeren is nu niet meer mogelijk. Zie detailtekeningen.





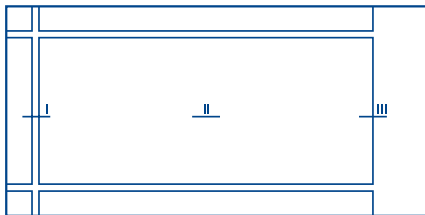
## 6. Reinigen

Voorkom vervuiling door lijm en primers van de zichtzijde van de panelen. Mocht er toch lijm op de zichtzijde terecht komen dan onmiddellijk zoveel mogelijk er afschrapen en vervolgens reinigen met een in Simson Liquid 1 gedrenkte pluisvrije kleurstofloze schone doek of tissuepapier. Primerresten en uitgeharde lijm zijn enkel mechanisch te verwijderen waardoor de coating zichtbaar aangetast wordt.

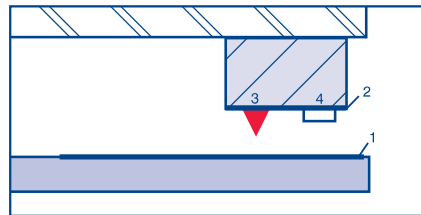


Detailtekeningen

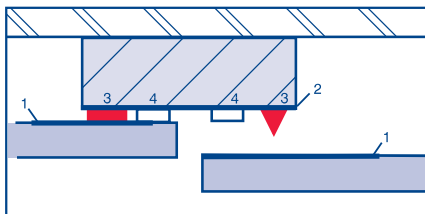
### I. Gevel/wand (vooraanzicht)



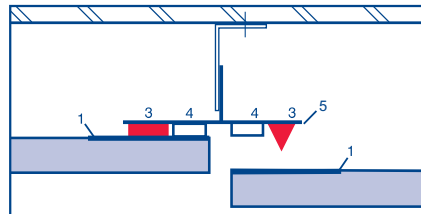
### III. Eindstijl hout



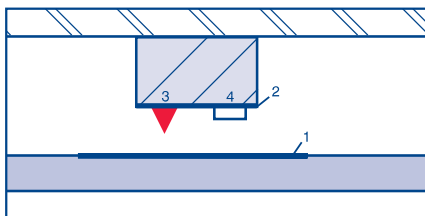
### I. Stijl voor voegaansluiting hout



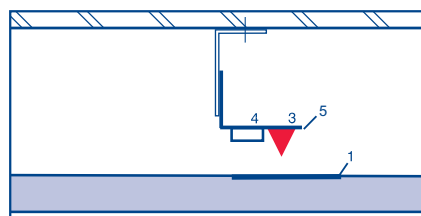
### I. Stijl voor voegaansluiting aluminium



### II. Tussen/middenstijl hout



### II. Tussen/middenstijl aluminium



1. Simson Prep M
2. Simson Primer SX Black
3. Simson PanelTack HM
4. Simson FoamTape
5. Simson Prep M



## PanelTack voor de verlijming van Alucobond® PE, Plus en A2

### Technische kenmerken

#### PanelTack HM

|                               |   |              |
|-------------------------------|---|--------------|
| Omschrijving                  | 1-component (vochtuithardende) elastische   |              |
|                               | lijm op basis van SMP   |              |
| Soortelijke massa             | 1,4 g/ml  |              |
| Huidvorming (begin)           | 15 minuten (bij 20°C/RV 50%)  |              |
| Shore A                       | ca. 55  |              |
| Afschuifsterkte               | 1, 80 N/mm <sup>2</sup>   |              |
| Treksterkte                   | 2, 25 N/mm <sup>2</sup>   |              |
| Max. toelaatbare elasticiteit | 3,0 mm  |              |
| Temperatuursbestendigheid     | -40°C tot +90°C   |              |
| Verpakking                    | patroon 290 ml  | worst 600 ml |
| Artikelcode                   | 30132201  | 30132181     |
| Kleur                         | zwart   |              |
| Opslag en stabiliteit         | koel en droog bewaren. Minstens 12 maanden houdbaar in ongeopende verpakking. Zie code op verpakking: B(est) B(efore) MMJJ. |              |

#### Primer SX Black

|                       |  |  |
|-----------------------|--|--|
| Toepassing            | voorbereiding van houten draagconstructie.   |  |
| Droge stofgehalte     | 65%  |  |
| Soortelijke massa     | 1,03 g/ml  |  |
| Vlampunt              | < +21°C  |  |
| Droogtijd             | 60 minuten (bij 20°C/RV 50%)   |  |
| Verpakking            | blik 1 liter   |  |
| Artikelcode           | 30023350   |  |
| Kleur                 | zwart  |  |
| Opslag en stabiliteit | koel en droog, 12 maanden houdbaar in dichte verpakking. Zie code op verpakking: B(est) B(efore) MMJJ. |  |

#### Prep M

|                       |  |  |
|-----------------------|--|--|
| Toepassing            | voorbereiding van Alucobond en van metalen draagconstructie.   |  |
| Minimale droogtijd    | 10 minuten   |  |
| Droge stofgehalte     | 17%  |  |
| Soortelijke massa     | 0,76 g/ml  |  |
| Vlampunt              | < +21°C  |  |
| Verpakking            | blik 500 ml  |  |
| Artikelcode           | 30022110   |  |
| Kleur                 | lichtgeel/transparant  |  |
| Opslag en stabiliteit | koel en droog, 12 maanden houdbaar in dichte verpakking. Zie code op verpakking: B(est) B(efore) MMJJ. |  |

#### FoamTape

|                       |  |  |
|-----------------------|--|--|
| Omschrijving          | tweezijdig klevend HDPE foamtape met aan één zijde een beschermfolie.                |  |
| Toepassing            | zorgt voor de eerste hechting en garandeert voldoende dikte en massa van de lijmril. |  |
| Dikte                 | 3 mm   |  |
| Breedte               | 12 mm  |  |
| Verpakking            | rol 25 meter   |  |
| Artikelcode           | 30182771   |  |
| Kleur                 | zwart  |  |
| Opslag en stabiliteit | minstens 12 maanden houdbaar   |  |

### Informatie aanvraag

De volgende publicaties zijn verkrijgbaar:

- Veiligheidsinformatiebladen (VIB) ([www.quickfds.com](http://www.quickfds.com)).

#### Bostik B.V.

Postbus 303  
5201 AH 's-Hertogenbosch  
Tel: +31 (0)73 6 244 244  
Fax: +31 (0)73 6 244 344  
E-mail: [infonl@bostik.com](mailto:infonl@bostik.com)  
Internet: [www.bostik.nl](http://www.bostik.nl)

#### Bostik Belux SA-NV

Meulestedekaai 86  
B-9000 Gent  
Tel: +32 (0)9 255 17 00  
Fax: +32 (0)9 255 17 01  
E-mail: [info@bostik.be](mailto:info@bostik.be)  
Internet: [www.bostik.be](http://www.bostik.be)